

English

skills development guidelines

แนวทางการพัฒนาทักษะภาษาอังกฤษ

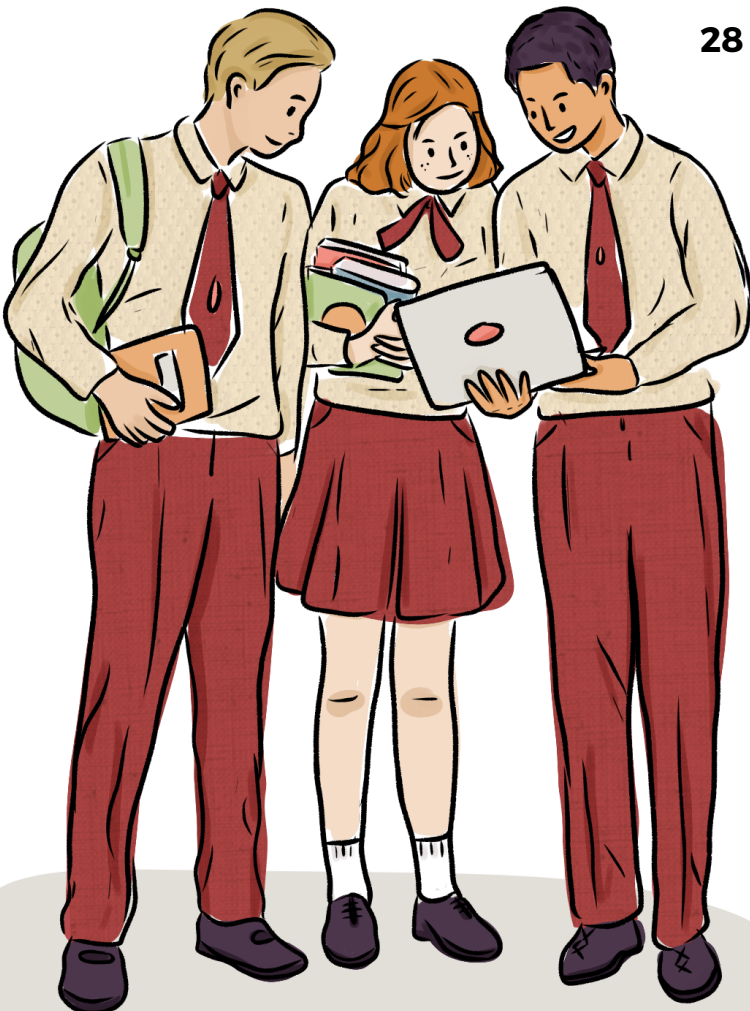


สถาบันภาษา ศิลปะและวัฒนธรรม
มหาวิทยาลัยสวนดุสิต

TABLE OF

CONTENTS

- 1 สารจากรองอธิการบดี
- 2 กล่าวต้อนรับ
- 3 นโยบายการพัฒนาทักษะภาษาอังกฤษ
- 6 เกี่ยวกับ TOEIC
- 12 การอบรมภาษาอังกฤษพีซีต TOEIC
- 16 ENGLISH DISCOVERIES ONLINE
- 24 แหล่งเรียนรู้อื่น ๆ
- 28 ช่องทางการติดต่อ



Scan QR Code
เพื่อดาวน์โหลดเอกสารฉบับนี้
(2565)

สารจากรองอธิการบดีฝ่ายกิจการต่างประเทศและ ลูกค้าสัมพันธ์



ภาษาอังกฤษเป็นทักษะขั้นพื้นฐานที่จำเป็นต่อการเปิดโลกการเรียนรู้ เปิดโอกาสในการสื่อสาร การทำงาน ใน 75 ประเทศทั่วโลกใช้ภาษาอังกฤษเป็นภาษาราชการ ประชากรกว่า 1.35 ล้านล้านคน ใช้ภาษาอังกฤษในการสื่อสารซึ่งคิดเป็น 17 % ของประชากรโลก แม้กระทั่ง แจ็ค หม่า มหาเศรษฐีระดับโลกชาวจีน ผู้ร่วมก่อตั้งอาลีบาบา กรุ๊ป ซึ่งเป็นหนึ่งในตัวอย่างของผู้ประสบความสำเร็จจากการให้ความสำคัญกับทักษะทางภาษา มักพูดอยู่เสมอว่า ภาษาอังกฤษคือสิ่งที่ทำให้เขาก้าวข้ามข้อจำกัดในวัยเด็กสู่เป้าหมายในสิ่งที่อยากเรียน อยากรู้ อยากทำ ดังนั้นทักษะภาษาอังกฤษจึงเป็น Soft Skill ที่สำคัญที่สุดของนักศึกษา ในการนำพาตัวเองสู่ความสำเร็จในโลกไร้พรมแดน

การเรียนภาษาอังกฤษสำหรับนักศึกษาไทยอาจมีความท้าทายมากกว่าวิชาอื่น ๆ แต่เป็นความท้าทายที่สามารถทำได้ในทุกที่ หากมีความกระตือรือร้นในการเรียนรู้อยู่เสมอ พยายามเอาตัวเองเข้าไปอยู่ในการสื่อสารภาษาอังกฤษ คว่าโอกาสที่จะฝึกภาษาอังกฤษจากสิ่งรอบตัว และกล้าที่จะใช้ภาษาอังกฤษในการสื่อสารทุกครั้งที่มีโอกาส ควบคู่กับการเรียน Academic English ในชั้นเรียน และจากสื่อการเรียนอันทันสมัยที่มหาวิทยาลัยสวนดุสิตจัดเตรียมไว้สนับสนุน ก็จะทำให้ทักษะภาษาอังกฤษของนักศึกษาพัฒนาได้อย่างรวดเร็วและนำมาซึ่งความสำเร็จในด้านอื่น ๆ ต่อไป

ดร. พรชนิทว์ แก้วเนตร
รองอธิการบดีฝ่ายกิจการต่างประเทศและลูกค้าสัมพันธ์
มหาวิทยาลัยสวนดุสิต

กล่าวต้อนรับ



ถึง นักศึกษาทุกคน

แนวทางการพัฒนาทักษะภาษาอังกฤษฉบับนี้เป็นคู่มือเตรียมความพร้อมสำหรับการเข้าสู่กระบวนการพัฒนาทักษะภาษาอังกฤษตามนโยบายของมหาวิทยาลัยสวนดุสิตที่สอดคล้องกับนโยบายการยกระดับสมรรถภาพด้านภาษาอังกฤษของผู้เรียนในระดับอุดมศึกษา (พ.ศ. 2558) ของคณะกรรมการการอุดมศึกษา

คู่มือฉบับนี้มีวัตถุประสงค์เพื่อสร้างความเข้าใจเกี่ยวกับกระบวนการพัฒนาทักษะภาษาอังกฤษของนักศึกษา มหาวิทยาลัยสวนดุสิต เริ่มตั้งแต่ระดับนโยบายของมหาวิทยาลัย เกณฑ์ด้านภาษาอังกฤษเพื่อสำเร็จการศึกษา การทดสอบภาษาอังกฤษด้วยแบบทดสอบ TOEIC การอบรมภาษาอังกฤษ (หลักสูตรพีซีที TOEIC และหลักสูตรอื่น ๆ) การพัฒนาทักษะภาษาอังกฤษด้วยตนเองโดยใช้โปรแกรมภาษาอังกฤษมัลติมีเดีย ชุด English Discoveries Online แหล่งเรียนรู้ออนไลน์ ตลอดจนสิ่งสนับสนุนการเรียนรู้ของมหาวิทยาลัยสวนดุสิต

สถาบันภาษา ศิลปะและวัฒนธรรม เชื่อเป็นอย่างยิ่งว่านักศึกษาทุกคนสามารถพัฒนาทักษะภาษาอังกฤษของตนเองให้ประสบความสำเร็จได้ด้วยการวางแผน ลงมือทำและประเมินความก้าวหน้าอย่างสม่ำเสมอ ตลอดจนการเลือกใช้แหล่งเรียนรู้และสื่อต่าง ๆ เปิดโอกาส เปิดใจและทำกายตนเองอยู่เสมอจะทำให้นักศึกษาเก่งขึ้นได้ในท้ายที่สุด ขอเป็นกำลังใจให้นักศึกษาทุกคน

ดร. พันรัทษ์ พุกพันธุ์
ผู้อำนวยการสถาบันภาษา ศิลปะและวัฒนธรรม
มหาวิทยาลัยสวนดุสิต

นโยบายการพัฒนากษะ

ภาษาอังกฤษ

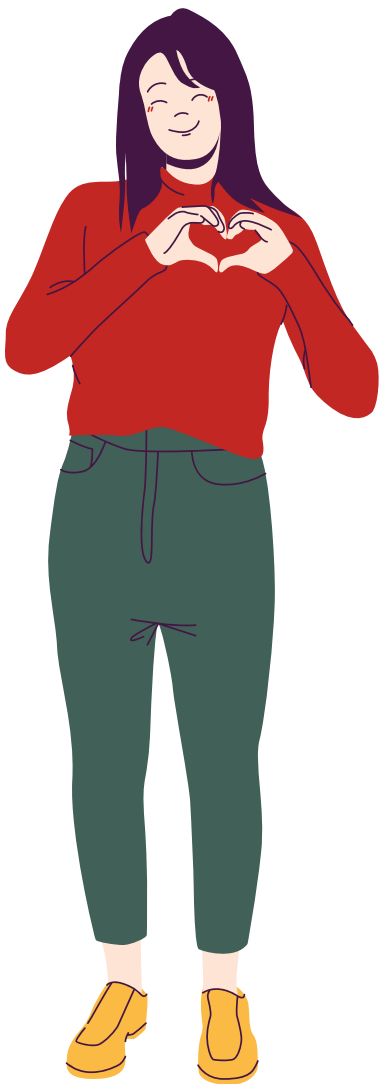


English Proficiency Development

ประกาศมหาวิทยาลัยสวนดุสิต เรื่อง การทดสอบความรู้ความสามารถ
ด้านภาษาอังกฤษของนักศึกษา พ.ศ. 2563

ประกาศมหาวิทยาลัยสวนดุสิต เรื่อง การทดสอบ ความรู้ความสามารถด้านภาษาอังกฤษของนักศึกษา พ.ศ. 2563

มหาวิทยาลัยสวนดุสิตกำหนดว่า นักศึกษาระดับปริญญาตรีทุกหลักสูตรจะสำเร็จ
การศึกษาได้ต้องผ่านการทดสอบความรู้ความสามารถด้านภาษาอังกฤษตามเกณฑ์
ที่มหาวิทยาลัยกำหนด ซึ่งก็คือเกณฑ์ TOEIC (โทอิค) หรือ Test of English
for International communication นั้นเอง สรุปเบื้องต้นดังนี้



- ★ 1. นักศึกษาที่ศึกษาในหลักสูตรธุรกิจการบัน ภาษาอังกฤษ
ภาษาอังกฤษธุรกิจ สองภาษา หรือ นานาชาติ
 - ต้องมีคะแนน TOEIC ตั้งแต่ 600 คะแนน ขึ้นไป
- ★ 2. นักศึกษาที่ศึกษาในหลักสูตรอื่น ๆ
 - ต้องมีคะแนน TOEIC ตั้งแต่ 500 คะแนน ขึ้นไป
- ★ นักศึกษาพิการเรียนร่วมอาจขอยกเว้นการทดสอบความรู้ความ
สามารถด้านภาษาอังกฤษได้
 - โดยยื่นสำเนาบัตรประจำตัวคนพิการเพื่อขอความเห็นชอบ
จากมหาวิทยาลัยเป็นรายกรณี
- ★ นักศึกษาที่มีผลการทดสอบไม่เป็นไปตามเกณฑ์ที่กำหนด
สามารถสมัครเข้ารับการอบรมภาษาอังกฤษที่จัดโดยสถาบัน
ภาษา ศิลปะและวัฒนธรรม มหาวิทยาลัยสวนดุสิต ได้
 - ผลการทดสอบ 0 – 349 คะแนน อบรมรวม 90 ชั่วโมง
 - ผลการทดสอบ 350 – 599 คะแนน (สำหรับหลักสูตร
ตามข้อ 1) หรือ 350–499 คะแนน (สำหรับหลักสูตรตาม
ข้อ 2) อบรมรวม 45 ชั่วโมง

*หมายเหตุ: นักศึกษาจะเป็นผู้รับผิดชอบค่าธรรมเนียม
ในการทดสอบความรู้ความสามารถด้านภาษาอังกฤษและ
การอบรมภาษาอังกฤษตามที่มหาวิทยาลัยกำหนด
(Scan QR code เพื่ออ่านประกาศฯ ฉบับเต็ม)



การทดสอบความรู้ ความสามารถด้านภาษาอังกฤษ ของนักศึกษา



1

สมัครเข้ารับการทดสอบ TOEIC (ครั้งที่ 1) เพื่อให้ได้ผลคะแนนสอบ

- หากผ่านตามเกณฑ์ที่มหาวิทยาลัยกำหนด (ไปขั้นตอนที่ 5)
- หากมีผลการสอบ 0 – 349 คะแนน (ไปขั้นตอนที่ 2)
- หากมีผลการสอบตั้งแต่ 350 คะแนนขึ้นไป แต่ยังไม่ผ่านเกณฑ์ที่มหาวิทยาลัยกำหนด (ไปขั้นตอนที่ 3)

2

สมัครเข้ารับการอบรมภาษาอังกฤษหลักสูตรพีซีที TOEIC 1 เมื่อผ่านการอบรมหลักสูตรนี้แล้วจึงจะสามารถเข้าอบรมหลักสูตรพีซีที TOEIC 2 ต่อได้ (ศึกษารายละเอียดจากหัวข้อ การอบรมภาษาอังกฤษพีซีที TOEIC หน้า 12)

3

สมัครเข้ารับการอบรมภาษาอังกฤษหลักสูตรพีซีที TOEIC 2 (ศึกษารายละเอียดจากหัวข้อ การอบรมภาษาอังกฤษพีซีที TOEIC หน้า 12)

4

สมัครเข้ารับการทดสอบ TOEIC (ครั้งที่ 2)

5

ผ่านการวัดความรู้ความสามารถด้านภาษาอังกฤษตามที่กำหนดไว้ในประกาศมหาวิทยาลัยสวนดุสิต เรื่อง การทดสอบความรู้ความสามารถด้านภาษาอังกฤษของนักศึกษา พ.ศ. 2563

เกี่ยวกับ

TOEIC

TEST OF ENGLISH
FOR
INTERNATIONAL
COMMUNICATION



TOEIC

(Test of English for International Communication)

แบบทดสอบ TOEIC (ไทอิค) เป็นแบบทดสอบเพื่อวัดระดับความรู้ความสามารถด้านภาษาอังกฤษที่เป็นมาตรฐาน ได้รับการยอมรับอย่างแพร่หลายทั่วโลก ผลการทดสอบสามารถใช้สมัครงานทั้งในประเทศและต่างประเทศได้ แบบทดสอบ TOEIC เน้นวัดทักษะการสื่อสารภาษาอังกฤษที่สามารถพบได้ทั่วไป ทั้งในชีวิตประจำวันหรือในทางธุรกิจ

แบบทดสอบ TOEIC ที่มหาวิทยาลัยสวนดุสิตเลือกใช้เป็นแบบวัดทักษะการฟัง (Listening) และการอ่าน (Reading) แบบทดสอบจึงแบ่งออกเป็น 2 ส่วนหลัก ดังนี้

- Listening comprehension (ทักษะการฟัง) มีข้อสอบทั้งหมด 100 ข้อ ใช้เวลาในการทำข้อสอบ 45 นาที และมีระดับคะแนน 5-495 คะแนน
- Reading comprehension (ทักษะการอ่าน) มีข้อสอบทั้งหมด 100 ข้อ ใช้เวลาในการทำข้อสอบ 75 นาที และมีระดับคะแนน 5-495 คะแนน
- ระดับคะแนน TOEIC ทั้งหมด คือ 10 - 990 คะแนน

ข้อสอบในแต่ละส่วนจะถูกแบ่งเป็นส่วนย่อยลงไปอีก ดังนี้

Listening comprehension

- Part 1 Photographs (6 ข้อ)
- Part 2 Question-Response (25 ข้อ)
- Part 3 conversations (39 ข้อ)
- Part 4 Talks (30 ข้อ)

Reading comprehension

- Part 5 Incomplete sentences (30 ข้อ)
- Part 6 Text completion (16 ข้อ)
- Part 7 Reading comprehension (54 ข้อ)



TOEIC

(Test of English for International Communication)

ข้อสอบในส่วน *Listening comprehension* วัดทักษะการฟังและการสื่อสารในรูปแบบต่าง ๆ ดังนี้

- Part 1 Photographs คำถามเป็นรูปภาพ ผู้เข้าสอบจะได้เห็นภาพคำถามแต่ละข้อและได้ยืมตัวเลือก 4 ตัวเลือก คำตอบที่ถูกต้องคือคำตอบที่อธิบายภาพได้ถูกต้องที่สุด (มีทั้งหมด 6 ข้อ)
- Part 2 Question-Response (การถาม-ตอบ) เป็นการวัดทักษะการฟัง 100% ผู้เข้าสอบจะไม่ได้เห็นคำถามและคำตอบใด ๆ (มีทั้งหมด 25 ข้อ)
- Part 3 conversations (บทสนทนา) ผู้เข้าสอบจะได้ฟังบทสนทาระหว่างคน 2-3 คน บทสนทนา 1 ชุด จะมีคำถาม 3 ข้อ คำถามและตัวเลือกจะปรากฏให้อ่านในแบบทดสอบ (มีบทสนทนาทั้งหมด 13 ชุด คำถามรวมทั้งหมด 39 ข้อ)
- Part 4 Talks (บทพูด) ผู้เข้าสอบจะได้ฟังบทพูด (1 คนพูด) บทพูด 1 ชุด จะมีคำถาม 3 ข้อ คำถามและตัวเลือกจะปรากฏให้อ่านในแบบทดสอบ (มีบทพูดทั้งหมด 10 ชุด คำถามรวมทั้งหมด 30 ข้อ)



Facebook Page:

ILAC Suva Dusit University
สถาบันภาษา ศิลปะและวัฒนธรรม
อาคาร 1 (ชั้น 2)

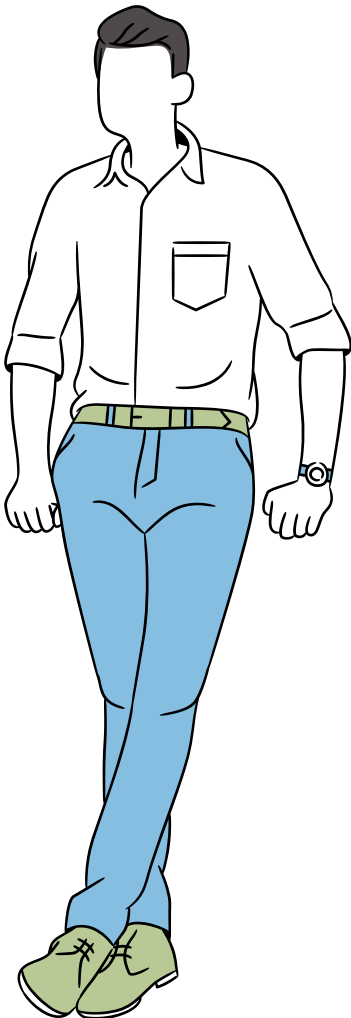


TOEIC

(Test of English for International Communication)

ข้อสอบในส่วน Reading comprehension วัดทักษะการอ่านด้าน คำศัพท์ ไวยากรณ์ ความเข้าใจในการอ่าน ดังนี้

- Part 5 Incomplete sentences (การเติมประโยคให้สมบูรณ์) วัดทักษะการอ่านด้านไวยากรณ์และคำศัพท์เป็นหลัก (มีคำถามทั้งหมด 30 ข้อ)
- Part 6 Text completion (การเติมบทความให้สมบูรณ์) มีบทความทั้งหมด 4 ชุด แต่ละชุดมีคำถามชุดละ 4 ข้อ (รวมทั้งหมด 16 ข้อ) วัดความรู้ในด้านไวยากรณ์ คำศัพท์ และทักษะการอ่านจับใจความ ประเภทบทความที่มักนำมาใช้เป็น โจทย์ เช่น จดหมาย บันทึกข้อความ ประกาศ ฯลฯ
- Part 7 Reading comprehension (การอ่านจับใจความ) มีคำถามทั้งหมด 54 ข้อ วัดทักษะการจับใจความจากการอ่าน บทความขนาดสั้น เช่น อีเมล คอลัมน์ในแมกกาซีน หนังสือพิมพ์ ใบปลิวโฆษณา จดหมาย ฯลฯ บทความใน part 7 แบ่งออกเป็น 3 แบบ ดังนี้
 - บทความ 1 ชิ้น มีคำถามชิ้นละ 2-4 ข้อ
 - บทความ 2 ชิ้น มี 2 ชุด มีคำถามชุดละ 5 ข้อ
 - บทความ 3 ชิ้น มี 3 ชุด มีคำถามชุดละ 5 ข้อ



ข้อควรรู้เบื้องต้นสำหรับการทดสอบ TOEIC (Test of English for International communication)

1. นักศึกษาที่สนใจเข้าทดสอบสามารถติดตามปฏิทินการจัดสอบ TOEIC และข่าวการรับสมัครสอบ ได้ที่

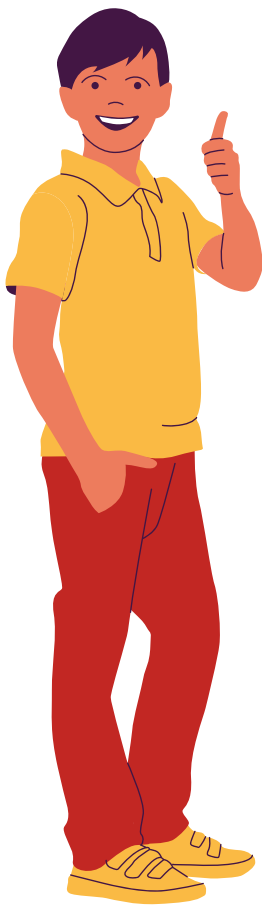
- FB Page: ILAC Suah Dusit university
- website: <https://ilac.dusit.ac.th>
- สนามสอบ: กรุงเทพมหานคร วิทยาเขต ศูนย์การศึกษา

2. นักศึกษาที่สมัครเข้าทดสอบ TOEIC ณ ที่ตั้งของมหาวิทยาลัย จะได้รับส่วนลดค่าธรรมเนียมการสอบต่อครั้ง (ราคานักศึกษา)

- การสมัครสะดวกสบาย เพราะสมัครออนไลน์ได้
- นักศึกษาสามารถสมัครเข้าทดสอบโทอิกกี่ครั้งก็ได้จนกว่าจะสิ้นสุดสถานภาพนักศึกษา
- นักศึกษาสามารถเข้าทดสอบได้ตั้งแต่ศึกษาในชั้นปีที่ 1 เป็นต้นไป หากสอบผ่านเกณฑ์ตามที่มหาวิทยาลัยกำหนดจะผ่านเงื่อนไขด้านภาษาอังกฤษทันที (โดยไม่ต้องรอจนถึงชั้นปีที่ 4)

3. ผลการสอบ TOEIC มีอายุ 2 ปี และศูนย์สอบโทอิกประเทศไทย จำกัด รับรองผลการสอบทุกฉบับ

- ผลการทดสอบ TOEIC (ที่ยังไม่หมดอายุ) สามารถนำไปใช้สมัครงานได้ เช่น สายการบิน ธุรกิจ ในอุตสาหกรรม การท่องเที่ยวและบริการ สถานพยาบาล ครู ฯลฯ



ดูคำแนะนำถัดไป



Facebook Page:
ILAC Suah Dusit
university



ข้อควรระวังเบื้องต้นสำหรับการทดสอบ TOEIC (Test of English for International communication)

4. เอกสารแสดงตัวตนที่ต้องใช้ในการเข้าสอบมี 2 ฉบับ ดังนี้

- บัตรประจำตัวประชาชน
- บัตรประจำตัวนักศึกษา
- บัตรทั้ง 2 ใบต้องมีอายุการใช้งานเหลือไม่น้อยกว่า 3 เดือนนับจากวันสอบ มีภาพบุคคลคมชัดและข้อความไม่เลือนลาง

5. นักศึกษาที่มีเหล็กดามในร่างกายจะต้องมีใบรับรองแพทย์จากโรงพยาบาล (เท่านั้น) มาแสดงในวันสอบด้วย มิฉะนั้นจะไม่มีสิทธิ์เข้าสอบ

6. ศูนย์สอบโทอิคประเทศไทย (จำกัด) ไม่อนุญาตให้นำสัมภาระใด ๆ เข้าห้องสอบ ยกเว้นเอกสารแสดงตัวตนเท่านั้น

7. นักศึกษาไม่ต้องนำอุปกรณ์ทำสอบมาเอง ศูนย์สอบโทอิคประเทศไทย จำกัด เตรียมปากกา ดินสอ และยางลบไว้ให้แล้ว

8. นักศึกษาต้องปฏิบัติตามข้อกำหนดการสอบและแนวปฏิบัติต่าง ๆ ของศูนย์สอบโทอิคประเทศไทย จำกัด หากไม่ปฏิบัติตามและถูกปฏิเสธการเข้าสอบ จะไม่ได้รับเงินค่าธรรมเนียมการทดสอบคืน



website:

<https://ilac.dusit.ac.th>
สถาบันภาษา ศิลปะและวัฒนธรรม





การอบรมภาษาอังกฤษ

พีซีต TOEIC

โดย สถาบันภาษา ศิลปะและ
วัฒนธรรม มหาวิทยาลัยสวนดุสิต

พีซีต TOEIC 1
& พีซีต TOEIC 2

APPLY NOW



More Information :
ILAC Suan Dusit University
(Facebook Page)



พิชิต TOEIC 1

โดย สถาบันภาษา ศิลปะและวัฒนธรรม

หลักสูตรปูพื้นฐานเพื่อสร้างความคุ้นเคยกับ ลักษณะข้อสอบ TOEIC ผู้เข้าอบรมจะได้ เพิ่มพูนความรู้ด้านภาษาอังกฤษ ความเข้าใจ เกี่ยวกับแบบทดสอบ TOEIC ตั้งแต่ Part 1 ถึง 7 ด้วยการทำแบบฝึกหัดและข้อสอบ ตัวอย่าง อีกทั้ง นำความรู้ความเข้าใจไป ประยุกต์ใช้ในการทำข้อสอบ TOEIC หรือนำไปใช้ในการสื่อสารทั่วไปได้ด้วย

ข้อมูลพื้นฐานของหลักสูตรนี้

- ระยะเวลาอบรม 45 ชั่วโมง
- สำหรับผู้ที่มีผลการทดสอบน้อยกว่า 350 คะแนน และต้องผ่านหลักสูตรนี้ก่อนจึงจะมีสิทธิ์อบรมหลักสูตรพิชิต TOEIC 2 ได้
- มีการทดสอบหลังเรียน (post-test) ผู้เข้าอบรมต้องเข้าทดสอบหลังเรียนจึงจะมีสิทธิ์ผ่านการอบรม
- นักศึกษาจะเป็นผู้รับผิดชอบค่าธรรมเนียมการอบรมตามที่มหาวิทยาลัยกำหนด



พิชิต TOEIC 2

โดย สถาบันภาษา ศิลปะและวัฒนธรรม

หลักสูตรต่อยอดจากพิชิต TOEIC 1 ผู้เข้าอบรมจะได้เพิ่มพูนความรู้ด้านภาษาอังกฤษ เรียนรู้เทคนิคการทำข้อสอบแต่ละ part เพื่อเพิ่มคะแนนสอบ เทคนิคการบริหารจัดการเวลาและความเครียดในระหว่างสอบ การทำแบบฝึกหัดเฉพาะส่วน (part) มากมาย และการฝึกทำแบบทดสอบเสมือนจริงจำนวน 2 ชุด

คุณสมบัติของผู้มีสิทธิ์อบรมหลักสูตรนี้

- ผ่านการอบรมหลักสูตรพิชิต TOEIC 1 เรียบร้อยแล้ว หรือ
- มีผลการทดสอบ 350 คะแนนขึ้นไป แต่ยังไม่ผ่านเกณฑ์ภาษาอังกฤษตามที่มหาวิทยาลัยกำหนด

ข้อมูลพื้นฐานของหลักสูตรนี้

- ระยะเวลาอบรม 45 ชั่วโมง
- มีการทดสอบหลังเรียน (post-test) ผู้เข้าอบรมต้องเข้าทดสอบหลังเรียนจึงจะมีสิทธิ์ผ่านการอบรม
- นักศึกษาจะเป็นผู้รับผิดชอบค่าธรรมเนียมการอบรมตามที่มหาวิทยาลัยกำหนด

คำแนะนำเบื้องต้นเกี่ยวกับ หลักสูตรการอบรมภาษาอังกฤษพิชิต TOEIC

- สถาบันภาษา ศิลปะและวัฒนธรรม จัดอบรมหลักสูตรพิชิต TOEIC อย่างต่อเนื่อง นักศึกษาสามารถติดตามปฏิทินการจัดอบรมและการรับสมัครเพื่อวางแผนด้วยตนเองได้ที่:
 - Facebook Page: ILAC Suah Dusit University
 - website: <https://ilac.dusit.ac.th>
- นักศึกษาสามารถสมัครอบรมได้รุ่นละ 1 หลักสูตรเท่านั้น ผู้ที่มีผลการทดสอบ TOEIC ตั้งแต่ 0-349 คะแนน จะต้องเริ่มต้นที่หลักสูตรพิชิต TOEIC 1 เท่านั้น
- หลักสูตรการอบรมเป็นหลักสูตรออนไลน์แบบ Video on Demand รับชมได้จากช่อง onlinecourse.dusit.ac.th (เท่านั้น) และมีวุฒิบัตรการอบรม

★ Tips:

- นักศึกษาควรวางแผนเกี่ยวกับการทดสอบความรู้ความสามารถด้านภาษาอังกฤษตั้งแต่ชั้นปีที่ 1
- การเข้าสู่กระบวนการโดยเร็ว (ไม่ควรเกินภาคเรียนที่ 1 ของชั้นปีที่ 3) ช่วยลดภาระด้านการเงิน และลดความเสี่ยงในการสำเร็จการศึกษาช้ากว่าที่กำหนด



- นักศึกษาทุกชั้นปีสามารถเข้ารับการอบรมได้
- ค่าธรรมเนียมการอบรมมีราคาประหยัด
- ได้เรียนรู้เทคนิคการเตรียมตัวสอบและการทำข้อสอบกับวิทยากรหลายคน
- การฝึกฝนอย่างสม่ำเสมอจะทำให้ให้นักศึกษาทุกคนเก่งขึ้นได้



การพัฒนาทักษะ

ภาษาอังกฤษ

ด้วยตนเอง

โปรแกรมภาษาอังกฤษมีเดีย English Discoveries online

โปรแกรมภาษาอังกฤษมีเดีย ชุด English Discoveries online (EDO) เป็นเครื่องมือที่ใช้พัฒนาทักษะภาษาอังกฤษด้วยตนเอง ผู้ใช้งานสามารถพัฒนาทักษะด้านการฟัง (listening) พูด (speaking) อ่าน (reading) เขียน (writing) ไวยากรณ์ (grammar) และคำศัพท์ (vocabulary) บทเรียนทั้งหมดมีเนื้อหาสอดคล้องกับวิถีชีวิตของมนุษย์ในปัจจุบัน แบ่งออกเป็น 10 ระดับ ตั้งแต่ระดับง่ายที่สุด (First Discoveries) จนถึงยากที่สุด (Advanced 3) และมี English Discoveries online Magazine เพื่อฝึกทักษะการอ่าน (สอดคล้องกับ TOEIC Part 7) อีกด้วย

ประโยชน์ของโปรแกรมฯ EDO

- ใช้เป็นเครื่องมือพัฒนาทักษะภาษาอังกฤษเพื่อเตรียมตัวสอบ TOEIC อย่างต่อเนื่อง (ติดตามคอร์สสอบรวมภาษาอังกฤษโดยใช้โปรแกรมฯ EDO เป็นฐาน ได้จาก FB Page: ILAC Suah Dusit university)
- ใช้ประเมินระดับความรู้ความสามารถด้านภาษาอังกฤษในเบื้องต้น ด้วยแบบทดสอบ placement test ของโปรแกรมฯ (ฟรี)
- ใช้ประกอบการเรียนวิชาภาษาอังกฤษสำหรับวิถีชีวิตสมัยใหม่ และภาษาอังกฤษเพื่อการสื่อสารสากล

- ใช้เป็นเครื่องมือในการพัฒนาทักษะภาษาอังกฤษด้วยตนเองตลอดระยะเวลาการศึกษาในมหาวิทยาลัย (ใช้ได้ทุกที่ ทุกเวลา)
- ใช้กับอุปกรณ์คอมพิวเตอร์พื้นฐาน เช่น desktop, laptop, tablet, smartphone (ใช้หูฟังร่วมด้วย)




การใช้งานโปรแกรมภาษาอังกฤษมัลติมีเดีย English Discoveries online

คำแนะนำสำหรับการใช้งานครั้งแรก

- ใช้บน web browser "Google chrome" จะมีความเสถียรสูงที่สุด
- พิมพ์ <https://ed.engdis.com/dusit> ที่ช่องค้นหา website (ข้อควรระวัง: สถาบันการศึกษาหลายแห่งใช้โปรแกรมฯ EDO เช่นกัน การค้นหาโดยใช้ Google search อาจจะทำให้เข้าเว็บไซต์การใช้งานของสถาบันการศึกษาอื่นได้)
- username และ password เข้าใช้งานโปรแกรมฯ EDO เป็นชุดเดียวกันกับที่ใช้เข้าระบบ IT ของมหาวิทยาลัย
- เมื่อ log in เข้าสู่ระบบได้แล้ว หน้าจอจะปรากฏกล่องต้อนรับ (welcome box) ให้คลิกยอมรับเงื่อนไขการใช้งานโปรแกรมฯ EDO และกดคลิกปุ่ม "ทำต่อไป"
- เริ่มทดสอบ placement test เพื่อวัดระดับความรู้ความสามารถของตนเองก่อนเริ่มเรียน (ดูรายละเอียดในหน้า 21)
- ใช้งานโปรแกรมตามระดับผลสอบ placement test ของตนเอง (เป็นระดับที่เหมาะสมกับความรู้ความสามารถมากที่สุด) แล้วเพิ่มระดับขึ้นไปเรื่อย ๆ
- เมื่อเสร็จสิ้นการใช้งานโปรแกรมฯ อย่าลืมกด Log out ออกจากระบบทุกครั้ง มิฉะนั้นระบบจะไม่บันทึกข้อมูลการใช้งานให้



Scan QR code 
เพื่อเข้าไปหน้า log in



การใช้งานโปรแกรมภาษาอังกฤษมัลติมีเดีย English Discoveries online

Tips

- การสอบ placement test สามารถทำกี่ครั้งก็ได้ แต่ระบบจะบันทึกผลการสอบครั้งสุดท้ายไว้เท่านั้น
- เมื่อเรียนรู้อจบในแต่ละระดับแล้ว ควรเข้าทดสอบ placement test อีกครั้งเพื่อวัดประเมินความก้าวหน้าของตนเอง จากนั้นสามารถเรียนรู้อในระดับที่สูงขึ้นต่อไป
- ใช้เมนู English Discoveries magazine เพื่อฝึกทักษะการอ่านเพิ่มเติม (ข้อดี: บทความเรื่องเดียวกันมีให้เลือกถึง 3 ระดับ คือ Basic, Intermediate, Advanced)
- โปรแกรมฯ EDO มีเครื่องมือช่วยเหลือการฝึกทักษะภาษาอังกฤษด้วยตนเอง มากมาย เช่น Dictionary, Grammar Book, Reading tools และอื่น ๆ



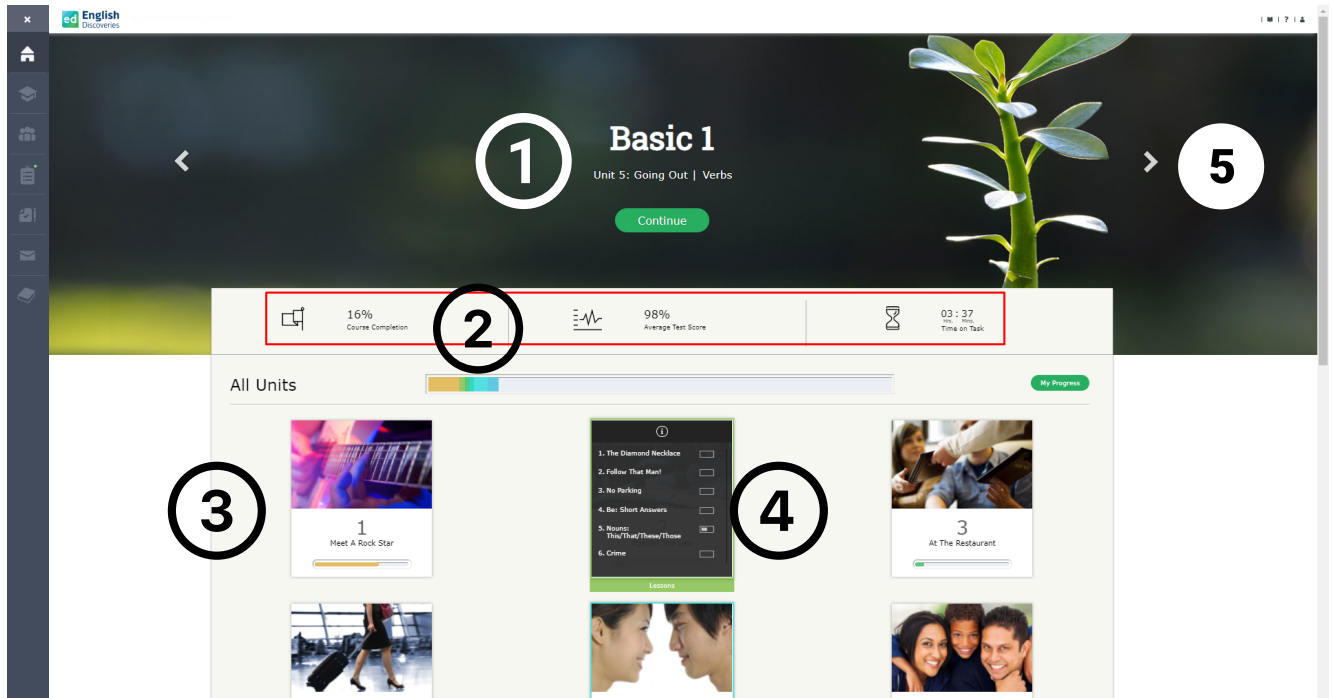
ระดับผลสอบ placement test บอกความสามารถด้านภาษาอังกฤษแก่เรา ดังนี้

- Basic 1 = มีพื้นฐานอ่อน
- Basic 2 = มีพื้นฐานปานกลาง
- Basic 3 = มีพื้นฐานค่อนข้างมาก
- Intermediate 1 = ระดับกลางตอนต้น
- Intermediate 2 = ระดับกลางตอนกลาง
- Intermediate 3 = ระดับกลางตอนปลาย
- Advanced 1 = ระดับสูงตอนต้น
- Advanced 2 = ระดับสูงปานกลาง
- Advanced 3 = ระดับสูงมาก



การใช้งานโปรแกรมภาษาอังกฤษมัลติมีเดีย English Discoveries online

ภาพหน้าจอการใช้งานโปรแกรมฯ ตามปกติบอกอะไรแก่เราบ้าง



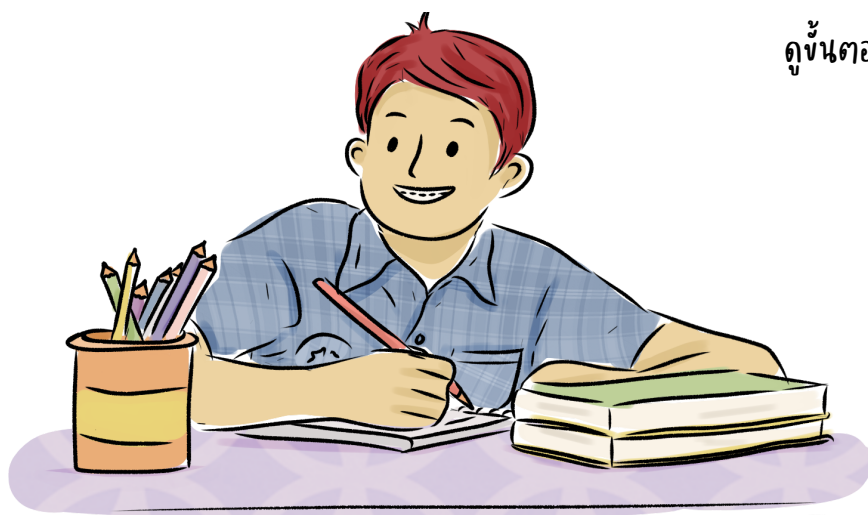
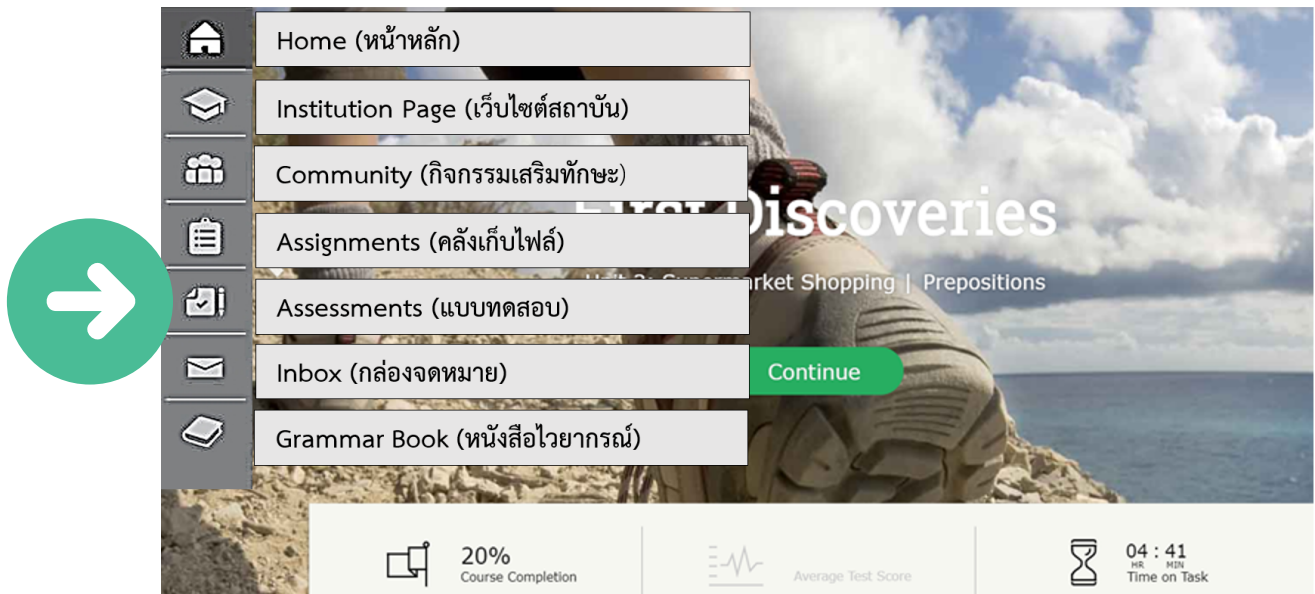
- หมายเลข 1 แสดง ระดับเนื้อหา (มีทั้งหมด 10 ระดับ) *ควรเรียนตามระดับความสามารถของตนเองก่อน (ดูวิธีการประเมินโดยใช้แบบทดสอบ placement test ในหัวข้อถัดไป)
- หมายเลข 2 แสดง แถบข้อมูลการใช้งาน ประกอบด้วย
 - course completion (ความก้าวหน้าการใช้งานโปรแกรมฯ ในระดับนั้น ๆ)
 - Average test score (คะแนนเฉลี่ยการทำแบบทดสอบท้ายบทเรียน)
 - Time on task (เวลาที่ใช้ในการเรียนทั้งหมดของระดับนั้น ๆ)
- หมายเลข 3 แสดงหน่วยการเรียนรู้ของแต่ละระดับ แบ่งออกเป็น 10 หน่วย (units)
- หมายเลข 4 แสดงบทเรียน (lessons) ของแต่ละหน่วยการเรียนรู้
- หมายเลข 5 ลูกศรเลื่อนไประดับสูงขึ้นหรือต่ำกว่า



การใช้งานโปรแกรมภาษาอังกฤษมีเดีย English Discoveries online

*คำแนะนำสำหรับการใช้งานเมนูการสอบ "Placement Test"

- นักศึกษาควรใช้เมนูการสอบ placement test เพื่อวัดประเมินความรู้ความสามารถด้านภาษาอังกฤษของตนเองเป็นระยะ (แนะนำให้ทำการทดสอบเมื่อใช้งานโปรแกรมฯ EDO เป็นครั้งแรก)
- ก่อนการสอบให้เตรียมหูฟังเพื่อใช้ในการสอบทักษะการฟัง (listening test)
- ในหน้าจอบทเรียนของโปรแกรมฯ EDO ให้เลื่อนเมาส์ไปที่ด้านซ้ายของจอภาพ จะมีแถบเมนูปรากฏขึ้นตามภาพด้านล่าง
- เลือกเมนู "Assessments" (แบบทดสอบ) เพื่อเข้าสู่ขั้นตอนถัดไป



ดูขั้นตอนถัดไป >

โปรแกรมภาษาอังกฤษมีเดีย English Discoveries online

- เมื่อคลิกเลือกเมนู "Assessments" (แบบทดสอบ) แล้ว หน้าจอใหม่จะปรากฏกล่องแบบทดสอบ (Assessment box)
- คลิก "เริ่มการทดสอบ" (หรือ start Test) เพื่อเข้าสู่ขั้นตอนถัดไป
- หน้าจอใหม่จะปรากฏขึ้น เพื่อให้ผู้ใช้งานเลือกระดับความสามารถของตนเอง
- เลือก "I am not sure" (ลำดับสุดท้าย) เพื่อให้แบบทดสอบวัดได้ใกล้เคียงกับระดับความสามารถมากที่สุด
- จากนั้นกดคลิก "start Test" และเริ่มต้นทดสอบ placement test

Placement Test

Welcome to Edusoft's English Discoveries Placement Test.
This test will help you find out at which level you should begin the course.
The Placement Test is made up of three parts: Reading, Listening and Grammar.
The computer will perform an in-depth analysis of your level. In order to do this, you will go through two cycles of questions. In total you will have to answer between 34 and 44 questions, depending on your answers.
At the end of the second cycle, your results will be analyzed and you will be told what your recommended level is.
Please note, to complete the test you need a headset and microphone. Please prepare these items before starting the test.
Good Luck!

Please choose what you think your level of English is.

Basic
 Intermediate
 Advanced
 I am not sure

What language do you want the instructions on the test to be in?
Thai

Start Test >>

(ภาพหน้าจอตัวอย่าง)

- แบบทดสอบจะมี 2 ส่วน (cycles)
- เมื่อทำส่วนที่ 1 เสร็จแล้ว ให้กดคลิกเป็น "Go on" เพื่อทำส่วนที่ 2 ต่อ (*ต้องทำในครบทั้ง 2 ส่วน ผลการทดสอบจึงจะปรากฏ)
- ควรใช้เวลาทำแบบทดสอบ placement test ไม่เกิน 45 นาที

ดูขั้นตอนถัดไป >



โปรแกรมภาษาอังกฤษมีเดีย English Discoveries online

- เมื่อทำแบบทดสอบ placement test ครบทั้ง 2 ส่วนแล้ว หน้าจอผลการทดสอบจะปรากฏขึ้นดังภาพ ประกอบด้วย
 - ระดับผลการสอบแบบรวมทักษะทุกด้าน (หมายเลข 1) *ดูความหมายของระดับผลการสอบหน้า 19
 - ระดับผลการสอบแบบแยกทักษะรายด้าน (หมายเลข 2) ประกอบด้วย การอ่าน (reading) การฟัง (listening) และไวยากรณ์ (grammar)
- กดคลิกเป็น "Exit Test" เพื่อออกจากหน้าจอการทดสอบ

The screenshot shows the 'Placement Test' results page. At the top, it says 'The Placement Test has placed you at Intermediate 1'. Below this is a bar chart with three bars: Reading (Intermediate), Listening (Basic), and Grammar (Basic). A red box highlights the 'Intermediate 1' result, and another red box highlights the 'Exit Test' button. A large orange arrow points to the 'Exit Test' button. The page also includes a recommendation to start studying at Intermediate 1 and a 'Do the test again' button.



Tips

- ในระหว่างการทำแบบทดสอบ ระบบอาจใช้เวลาในการดาวน์โหลดหน้าจอสักครู่ หากคลิก "next" ก่อนที่หน้าจอจะดาวน์โหลดเสร็จ จะทำให้ไม่สามารถย้อนกลับมาทำคำถามข้อนั้น ๆ ได้อีก
- บันทึกภาพหน้าจอผลการสอบเก็บไว้ เนื่องจากผลการทดสอบแยกทักษะรายด้านปรากฏที่หน้าจอนี้เพียงครั้งเดียว

OTHER ● ● ●

LEARNING SOURCES



ILAC

SUAN DUSIT
UNIVERSITY

แหล่งเรียนรู้รู้อื่น ๆ

ONLINE &
ON-SITE

ONLINE YOUTUBE

ILAC SUAN DUSIT
UNIVERSITY CHANNEL

AVAILABLE:

GRAMMAR BASIC 1
(แกรมม่าได้น้ำไม่ลืมหหลัง)

BASIC 2
(ภาษาอังกฤษพื้นฐาน 2)

BASIC READING
(อ่านภาษาและวัฒนธรรม)

และอื่น ๆ อีกมากมาย



PLEASE VISIT US & SUBSCRIBE!

ONLINE

ONLINE COURSE. DUSIT.AC.TH



AVAILABLE:

TOEIC 1

(พีซีทีโทอิค 1)

TOEIC 2

(พีซีทีโทอิค 2)

**ENGLISH FOR MODERN
LIFESTYLE**

(ภาษาอังกฤษสำหรับวิถีชีวิตสมัยใหม่)

**ENGLISH FOR
INTERNATIONAL
COMMUNICATION**

(ภาษาอังกฤษเพื่อการสื่อสารสากล)

และอื่น ๆ อีกมากมาย





ON-SITE



- ศูนย์การเรียนรู้ภาษาด้วยตนเอง อาคาร 1 ชั้น 2 (ห้อง 1216) กรุงเทพมหานคร
- ศูนย์การเรียนรู้ ILAC SPACE
- มี DESKTOPS และสื่ออื่น ๆ ให้บริการ

PLEASE VISIT US

CONTACT US


Institute of Language, Art and Culture

สถาบันภาษา ศิลปะและ
วัฒนธรรม





 ศูนย์การเรียนรู้ภาษาด้วยตนเอง,
ILAC SPACE และสำนักงาน


อาคาร 1 ชั้น 2 (ห้อง 1213, 1216)
มหาวิทยาลัยสวนดุสิต กรุงเทพมหานคร


 +66 (0) 2244 5260
วันจันทร์-ศุกร์ เวลา 08.30 - 16.30 น.
(เว้นวันหยุดราชการ)

SOCIAL NETWORK

 FB Page: ILAC Suah Dusit university

 Line: ILAC_SDU

 YouTube: ILAC Suah Dusit university

 website: <https://ilac.dusit.ac.th>

SOMETIMES
YOU WIN



SOMETIMES
YOU LEARN